



KILONY

文書作成日 2014年10月9日

自動溶接合理化用ツール タングステン電極自動研磨機

けんたろう 取扱説明書

TM5A型

このたびは、「けんたろう」をご購入いただきまことにありがとうございます。
ご使用のあたり本書をよくお読みの上、正しく安全にご活用ください。

本書目次

1. 構成および仕様
 2. 本機使用上の注意
 3. ご使用方法
 4. メンテナンスについて
 5. 修理・保証規定
- 関連図面集
6. 消耗品/消耗部品ガイド

- ◎ この取扱説明書は、必ず装置のご担当の方にお渡しください。
- ◎ この装置に関するお問い合わせには、型式・製番をお知らせください。

[基本的注意事項]



- ◎本製品は、「自動アーク溶接用機器」です。それ以外の用途には使用することが出来ません。
- ◎本製品は、技術商品につき必要な技術・安全知識のない人には使用させないようして下さい。

キロニー産業株式会社

〒136-0072 東京都江東区大島2-9-6

TEL 03(3638)2461 FAX 03(3638)2462

¥Product¥TYTM5A¥OX0001H. doc



KILONY

1. 構成および仕様

本製品は、以下の構成・仕様になっております。

御使用前に、構成・仕様を確認し、不具合のある場合は、当社まで至急ご連絡ください。

1.1 「けんたろう」本体仕様概要



1) 使用電源	AC100V 50/60Hz 3A	
2) 適用電極長	25 以上	[mm]
3) 適用電極径	φ 1.0～φ 6.0	[mm]
4) 研磨角度	0～60	[度]
5) 本体寸法	244×186×110	[mm]
6) 本体重量	9.2	[kg]
7) ベルト寸法	30×533	[mm]
8) 使用用途	TIG/プラズマ溶接・切断用タングステン電極研磨	

1.2 付属品

1) 予備研磨ベルト 材質 C74 #100	1箱(10 枚入り)
2) 取扱説明書 本書(A4 サイズ)	1冊
3) 保証書／お客様登録ハガキ	1枚



KILONY

2. 本機使用上のご注意

- 1) 主電源は、正常な単相 AC100V 50/60Hz で使用ください。
点検や研磨ベルト交換時・使用後は、電源差込プラグを引き抜いておいてください。
使用時以外にみだりにスイッチを ON しないでください。
- 2) 本機は、高温多湿の場所で保管したり、御使用にならないでください。
電気絶縁を低下させるなどにより、漏電・感電事故の原因になる恐れがあります。
万一の事故を防止するために、必ず接地を取り、漏電遮断器付き電源で御使用ください。
- 3) 研磨中に火花が出ることがあります。
絶対に引火性危険物の近くで使用しないでください。
- 4) 研磨直後のタングステン電極棒の研磨部は、高温になります。
直接素手で触ったり、可燃物の上に置かないようにしてください。
- 5) 研磨後の尖った先端部の取扱いに注意してください。
- 6) 本機には、必ず純正研磨ベルトを使用してください。
研磨時に、水・切削液等は絶対使用しないでください。
- 7) 安全および粉塵飛散防止のため、必ずベルトカバーを付けた状態で使用してください。
- 8) 本機は、TIG/プラズマ溶接・切断用タングステン電極研磨機です。
それ以外の用途には使用しないでください。
- 9) 本機は、技術商品です。
必要な「技術安全知識」のない人には絶対に使用させないでください。
本機操作にあたり、必要と思われる服装と安全装備にて操作をお願いいたします。

3. ご使用方法

3.1 研磨角度の設定

研磨角度はクラムレバーをゆるめて約0～60° の範囲で設定できます。
 研磨角度設定目盛りは目安です。
 正確な角度は、研磨後の電極形状を確認の上、決定する様にしてください。

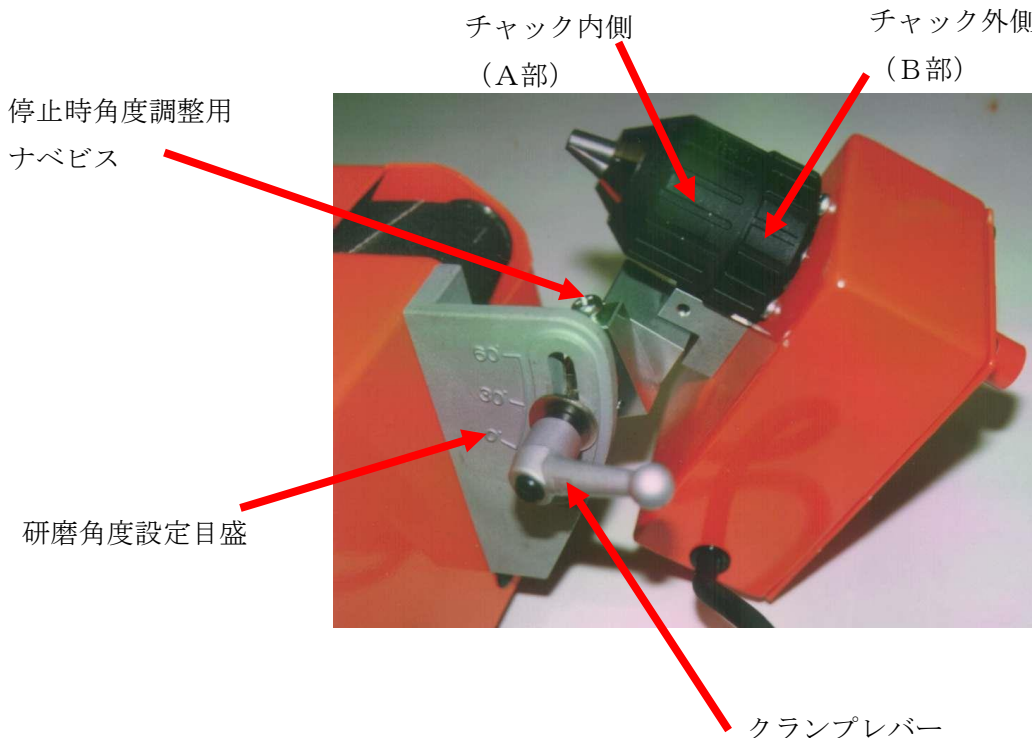
3.2 電極棒のセット

太径の新しい電極棒は他のグラインダー等であらかじめ荒削りしておいてください。
 電極棒は、その先端が研磨ベルトの適当な位置に来るよう締め付けてください。

電極棒の着脱時、必ずチャックの内側(A部)・外側(B部)を各々掴み、締めたり緩める様にして下さい。
 内側だけで着脱を行うと、チャック軸やモーター軸などに重大な障害が発生する恐れがあります。

3.3 研磨作業

電源スイッチをONすると研磨ベルトとチャックが同時に回転します。
 チャック部ボックスを右手で持ち、電極棒先端が研磨ベルトに軽く接触させます。
 手を離れた時に、停止時角度調整用機構にて設定された任意角度で停止します。
 停止角度は、停止時角度調整用ナベビスを緩め、任意角度位置に回すことにより、設定します。



4. メンテナンスについて

4.1 清掃・点検

研磨粉塵がベルトカバー内に溜まりますから、研磨ベルト交換毎に清掃してください。
 ベルトカバーは、清掃しやすいように抜差蝶番で着脱できます。
 週に1度は全体を清掃・点検し、正常な使用に支障がないように努めてください。



4.2 研磨ベルトの交換

研磨に時間が掛かるようになりましたら、ベルト表面状態から判断し、純正品ベルトと交換してください。
 ベルト交換の際、必ず電源プラグを抜き、電源ランプが消灯していることを確認してください。
 ベルトを外した状態で、ローラー・車軸用ベアリング・ベルトローラー（ホイール）が指先で軽く回せることを確認してください。
 併せて、ベルト受座の磨耗状態も確認下さい。
 ベルトの背面に表示される矢印方向と本体のベルト移動方向指示矢印(赤色)を必ず合わせて下さい。





KILONY

4・3 故障チェック

本機の動作が正常でないと思える場合、以下の手順にてチェックを行ってください。
各チェック時の状態を、当社へご連絡ください。

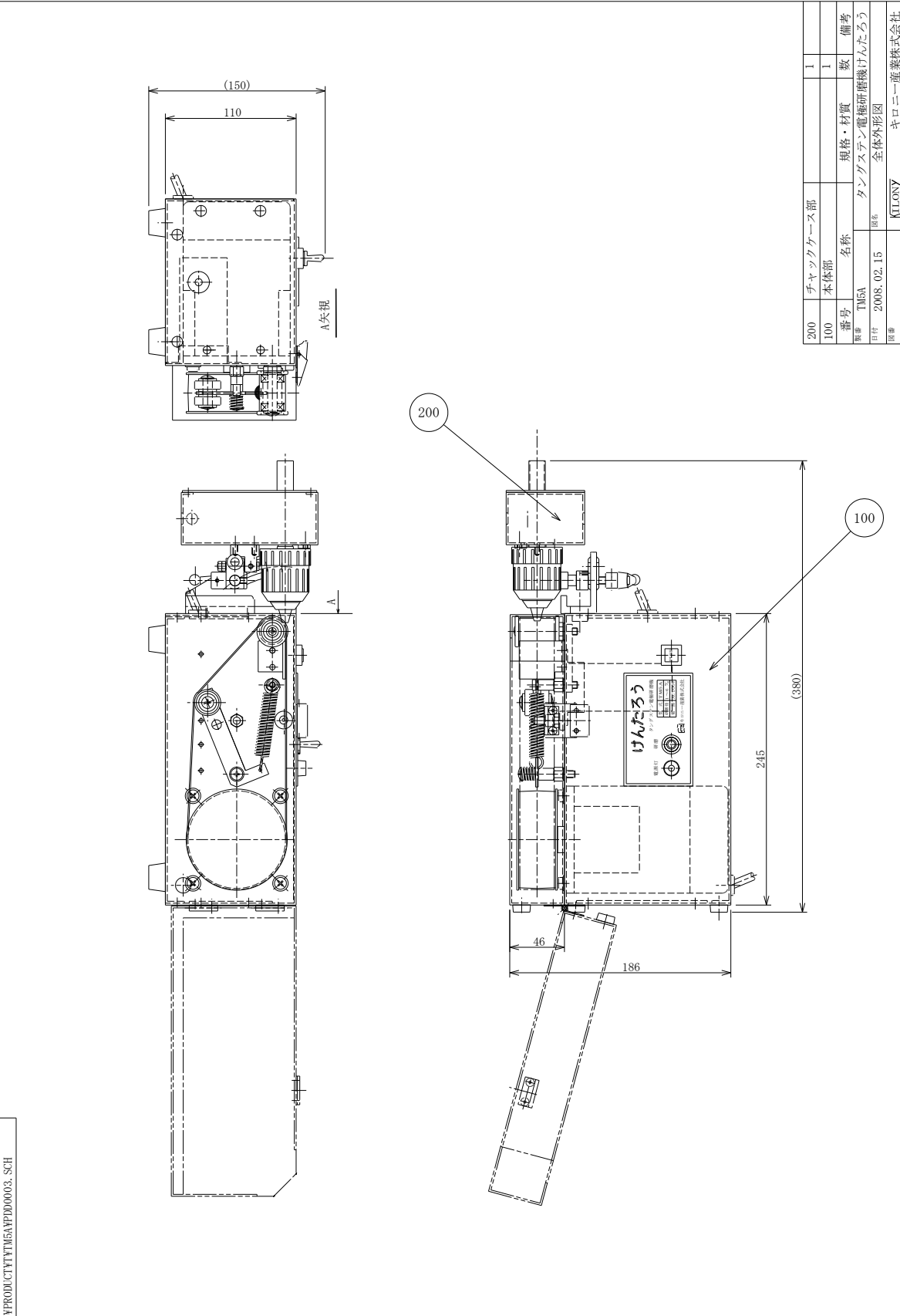
- チェック1: 電源の差し込み状態が正常であることを確認してください。
- チェック2: 表パネルの電源ランプが点灯していることを確認下さい。
- チェック3: スイッチ操作でベルト・電極が回転することを確認下さい。

5. 修理・保証規定

本機の修理は、全て持ち込み修理とさせていただきます。
製造上の責任による本機の故障に限り保証期間内の無償修理をいたします。
保証期間は、お買い上げの日より1年間とさせていただきます。
但し、以下の場合には保証対象外・有償とさせていただきます。

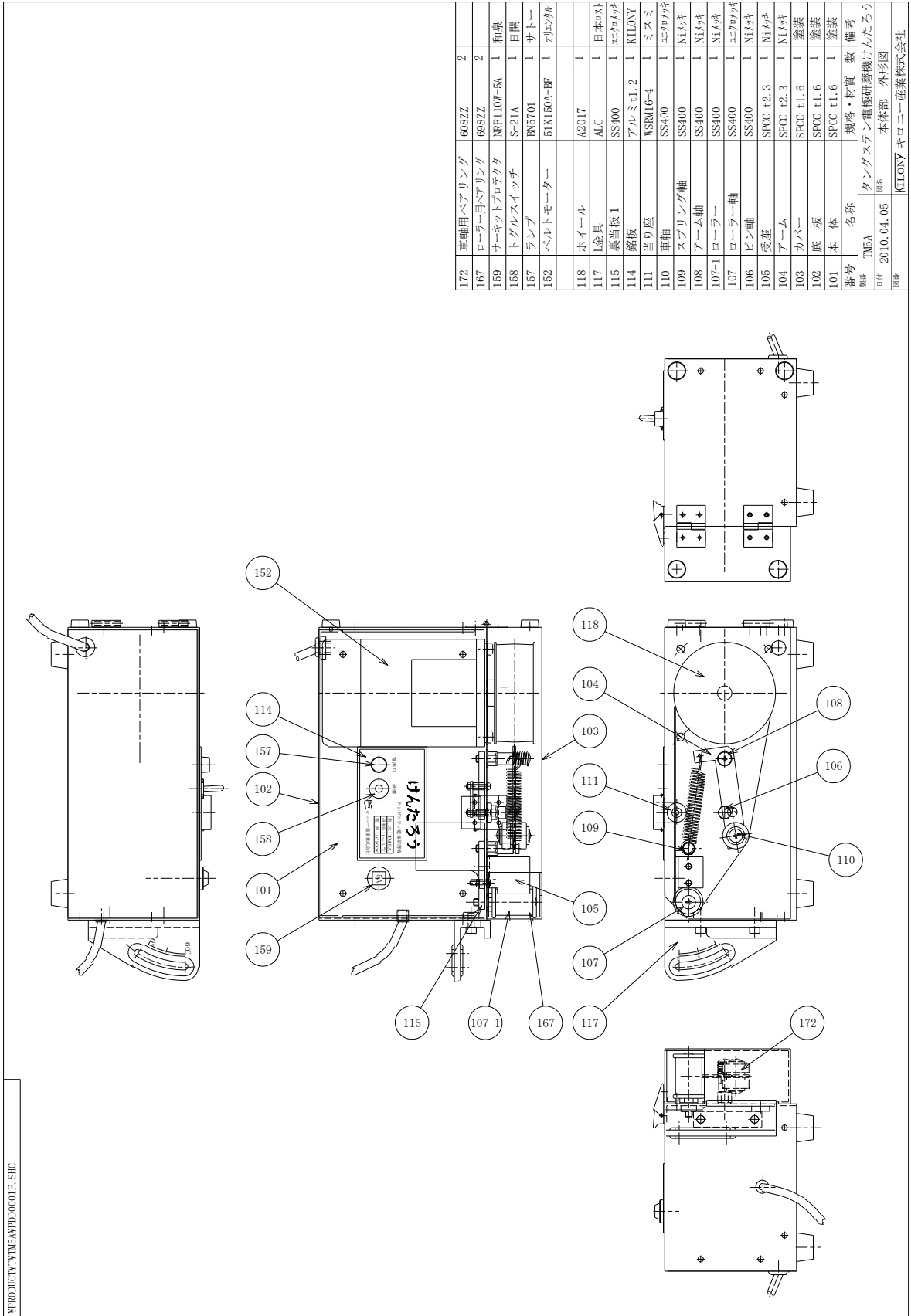
- 1) 消耗品(研磨ベルト・ベルト受座・各ベアリング類・各ローラー類・チャック・モーター類等)
- 2) 保証書のない場合、お買い上げの日が確認できない場合
- 3) 誤った使用方法や不当な解体改造等による故障や損傷
- 4) 当社責によらない事故・災害等による損傷
- 5) 送料

注)本機及び、取扱説明書は改良のため予告なしに変更することがあります。



YPRODUCTYTM5AYPDD0003_SCH

200	チャックケース部		1	
100	本体部		1	
番号	名称	規格・材質	数	備考
図番	TM5A	タングステン電極研削機けんたろう		
日付	2008.02.15	図名	全体外形図	
図番	KILONY		キロニー産業株式会社	

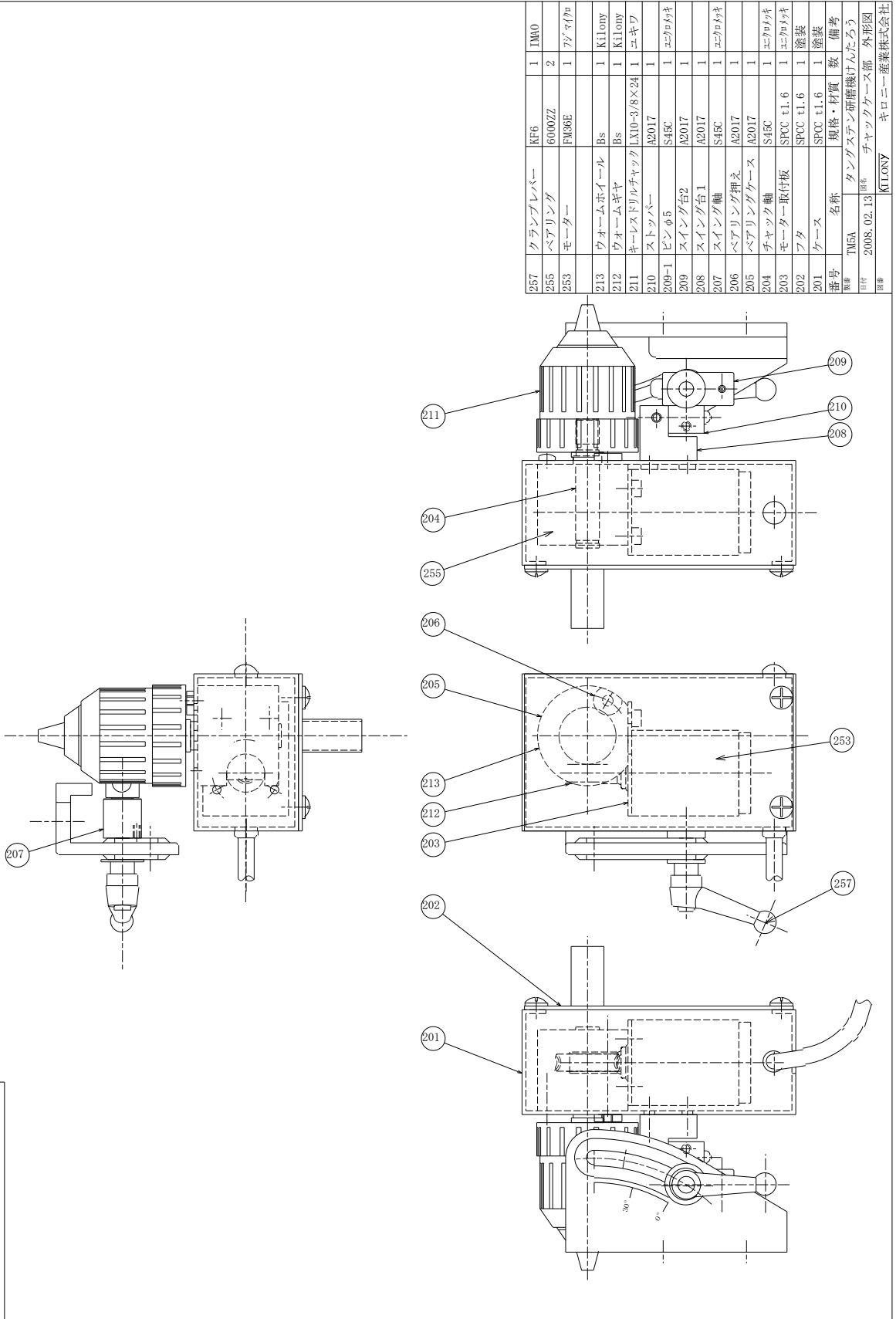


172	車軸用ベアリング	608ZZ	2	
167	ローラー用ベアリング	698ZZ	2	
159	サーキットプロテクタ	NRF110W-5A	1	和泉
158	トグルスイッチ	S-21A	1	日開
157	ランプ	BN6701	1	サトー
152	ベルトモーター	5IK150A-BF	1	村田/カ
118	ホイール	A2017	1	
117	L金具	ALC	1	日本コナ
115	裏当板1	SS400	1	エチハ
114	鋸板	アルミt1.2	1	KILONY
111	当り座	WSRM16-4	1	ミスミ
110	車軸	SS400	1	エチハ
109	スプリング軸	SS400	1	Niハネ
108	アーム軸	SS400	1	Niハネ
107-1	ローラー	SS400	1	Niハネ
107	ローラー軸	SS400	1	エチハ
106	ピン軸	SS400	1	Niハネ
105	受座	SPCC t2.3	1	Niハネ
104	アーム	SPCC t2.3	1	Niハネ
103	カバー	SPCC t1.6	1	塗装
102	底板	SPCC t1.6	1	塗装
101	本体	SPCC t1.6	1	塗装
番号	名称	規格・材質	数	備考
機種	TM5A	タンクシステム電機研機けんたろウ		
年月	2010.04.05			本体部 外形図
図番				KILONY キロニー産業株式会社

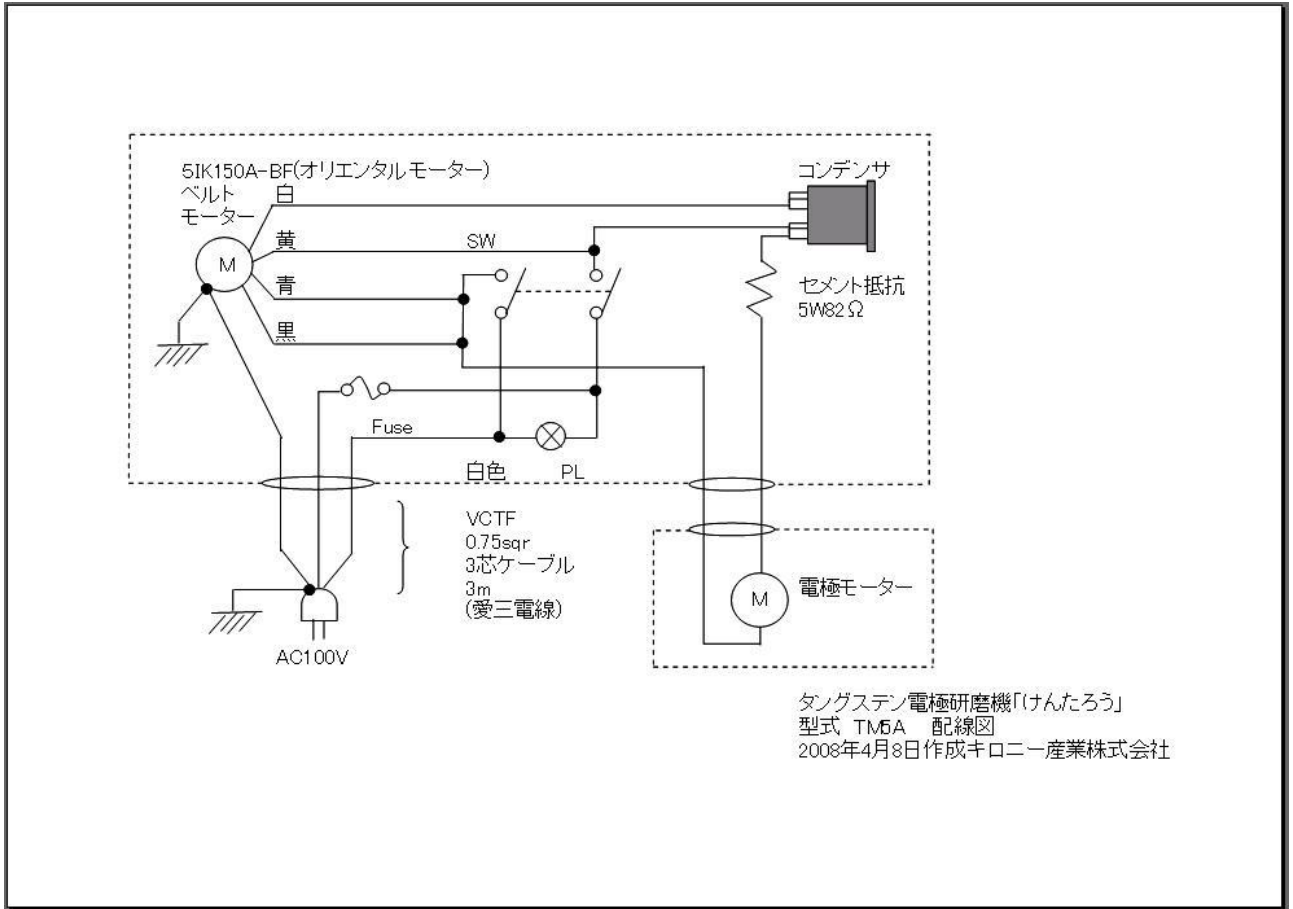
¥PRODUCT¥TY¥TM5A¥OX0001F.SHC



¥PRODUCT¥T¥TM5A¥FD0002B. SCH



257	クランプレバー	KF6	1	IMMO
255	ベアリング	6000ZZ	2	
253	モーター	FM36E	1	7.5/100
213	ウォームホイール	Bs	1	KILONY
212	ウォームギヤ	Bs	1	KILONY
211	キーストールチャック	LX10-3/8×24	1	ユキエド
210	ストッパー	A2017	1	
209-1	ピンφ5	S45C	1	エフエフキ
209	スライダ台2	A2017	1	
208	スライダ台1	A2017	1	
207	スライダ軸	S45C	1	エフエフキ
206	ベアリング押え	A2017	1	
205	ベアリングケース	S45C	1	エフエフキ
204	チャック軸	SPCC t1.6	1	塗装
203	モーター取付板	SPCC t1.6	1	エフエフキ
202	フタ	SPCC t1.6	1	塗装
201	ケース	SPCC t1.6	1	塗装
番号	名称	規格・材質	数	備考
部品	TM5A	タングステン研磨機けんたろう		
品名	2008.02.13	更新	チャックケース部	外形図
原簿				KILONY

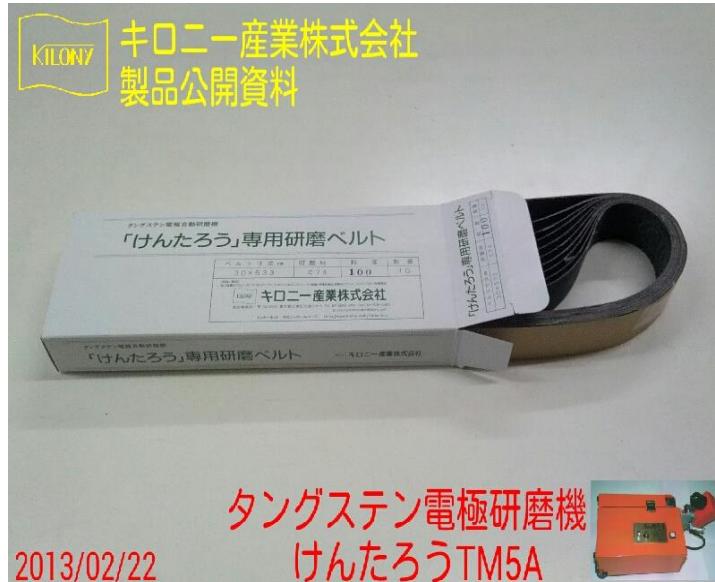




けんたろう TM5A 型 消耗品/消耗部品ガイド

① 消耗品

消耗品：研磨ベルト(粒度 100)10 枚入り



研磨ベルト一覧	型式	納期
研磨ベルト(粒度 100)10 枚入り	TM3-Z1-#100	在庫品・即納
研磨ベルト(粒度 80)10 枚入り	TM3-Z1-#80	在庫品・即納
研磨ベルト(粒度 120)10 枚入り	TM3-Z1-#120	在庫品・即納
研磨ベルト(粒度 40)10 枚入り	TM3-Z1-#40	非在庫品・7 日
研磨ベルト(粒度 60)10 枚入り	TM3-Z1-#60	非在庫品・7 日
研磨ベルト(粒度 150)10 枚入り	TM3-Z1-#150	非在庫品・7 日
研磨ベルト(粒度 320)10 枚入り	TM3-Z1-#320	非在庫品・7 日

② 消耗部品





No.107・107-1・167 ローラー軸セット 部品詳細



No.104・110・172 車軸(アーム・ベアリング・ワッシャ組込)セット 部品詳細

